

GPF

JOURNAL

JULY 2018

ทำโรยั้งยืน ด้วย ESG



กบข. กับบทบาทการเป็นนักลงทุน
สถาบันชั้นนำของประเทศที่ให้ความสำคัญต่อ สังคม สิ่งแวดล้อม และ
ธรรมาภิบาล

ลดภาวะโลกร้อนง่ายๆ
ด้วยตัวเรา



เรียนท่านสมาชิก กบข.

ในช่วงเดือนมิถุนายนที่ผ่านมา กองทุนบำเหน็จ บำนาญข้าราชการ ได้จัดกิจกรรมรณรงค์ปลูกจิตสำนึก “สะอาด สุขใส ยั่งยืน” ร่วมกับมูลนิธิประเทศไทยใสสะอาด และ บริษัทพันธมิตรสวัสดิการ ได้แก่ ไทยประกันชีวิต เมืองไทยประกันชีวิต เอไอเอ ทิพยประกันภัย ธนชาต กรุงศรีอโต้ ด้วยการเดินขบวนรณรงค์บริเวณแหลมแท่น เลียบชายหาดบางแสน จ.ชลบุรี ซึ่งได้รับการตอบรับที่ดี มีผู้เข้าร่วมกิจกรรมจำนวนมาก ท่านสมาชิกสามารถอ่าน รายละเอียดและชมภาพบรรยากาศการจัดกิจกรรมได้ในวารสารเล่มนี้ค่ะ

สำหรับวารสาร กบข. ประจำเดือนกรกฎาคมนี้ ทางทีมงานได้คัดสรรเรื่องราวในธีม ESG มานำเสนอ เริ่มจาก Cover Story ที่นำเสนอเรื่อง “**ทำไมยั่งยืน ด้วย ESG**” ที่จะทำให้ท่านเข้าใจว่าการลงทุนเพื่อให้ได้ผลตอบแทนที่ดีในระยะยาวนั้น จำเป็นต้องลงทุนใน บริษัทหรือกิจการที่มีการบริหารจัดการที่ดีครอบคลุม เรื่อง สิ่งแวดล้อม สังคม และธรรมาภิบาล

ส่วน “Must Read” นำเสนอเรื่อง “**กบข. กับ บทบาทการเป็นนักลงทุนสถาบันชั้นนำของประเทศที่ ให้ความสำคัญต่อ สังคม สิ่งแวดล้อม และธรรมาภิบาล**” ซึ่ง ESG เป็นอีกหนึ่งเป้าหมายที่ กบข. ให้ความสำคัญ นับจากนี้

เนื้อหาวารสารฉบับนี้ยังคงอัดแน่นด้วยสาระ เช่น เดิม คอลัมน์ WOW นำเสนอเรื่อง “**ลดภาวะโลกร้อน ง่ายๆ ด้วยตัวเรา**” ที่จะทำให้ท่านกลายเป็นกำลังสำคัญ ในการลดภาวะโลกร้อน ทั้งนี้ ท่านสามารถพลิกไปชมภาพ กิจกรรม และร่วมสนุกตอบคำถามชิงรางวัลได้เช่นเคยค่ะ

หากท่านสมาชิกมีข้อสงสัย ต้องการสอบถาม ข้อมูลเพิ่มเติม สามารถโทรมาที่ Contact Center 1179 กด 6 หรือที่ email : member@gpf.or.th เพื่อให้ท่านไม่พลาดรับข่าวสารและเข้าร่วมกิจกรรมกับ กบข. อย่าลืมคลิก Like ที่เฟซบุ๊ก กบข. และดาวน์โหลด GPF Mobile App นะคะ

แล้วพบกันใหม่ฉบับหน้าค่ะ

กองบรรณาธิการ

เสนอแนะได้ที่

โทรศัพท์: 0-2636-1000

Email: member@gpf.or.th

ต้องการรับข่าวสาร กบข. ผ่าน SMS

กรุณาแจ้งชื่อ ที่อยู่ เบอร์โทรศัพท์มือถือ

และ Email address ได้ที่ฝ่ายบริการ

ข้อมูลสมาชิก โทร. 1179

ทีมงาน

กองบรรณาธิการ

ปรีชฎา แพนสิงห์

รวีวรรณ ทิวาเจริญ

พีรภัศน์ ชัยอภิรักษ์

จุฬาลักษณ์ สหายฟ้า

สุเมธ จุลมั่งงษ์

อโนมา ปัทมานนท์

3 Page 3 ตาม ต่อ



ทำไวยังยืน ด้วย ESG



ลดภาวะโลกร้อนง่ายๆ ด้วยตัวเรา



กบข. กับบทบาทการเป็นนักลงทุนสถาบัน
ชั้นนำของประเทศที่ให้ความสำคัญต่อ
สังคม สิ่งแวดล้อม และธรรมาภิบาล

17 Activities
กิจกรรมเพื่อสังคม
“สะอาด สุขใส ยั่งยืน”

23 คลินิกประกันภัย
รู้ทัน 5 โรค พร้อมสุขภาพดี
ชุ่มฉ่ำรับหน้าฝน

24 Hot News

สวัสดีค่ะ คอลัมน์ “Page 3 ถาม ตอบ” ฉบับนี้มีสมาชิกสอบถามเกี่ยวกับเรื่องการออมต่อ และเปลี่ยนแปลงแผนการลงทุน ซึ่ง กบข. เห็นว่าประเด็นเหล่านี้ น่าจะเป็นประโยชน์แก่สมาชิกทุกท่านค่ะ

Q เงินที่ได้รับตอนเกษียณ หากประสงค์จะขอรับบางส่วน ที่เหลือลงทุนกับ กบข. ต่อได้หรือไม่คะ?

A ทำได้ค่ะ โดยระบุความประสงค์ใน แบบขอรับเงินคืน กบข. รง. 008/1/2555 สามารถเลือกบริหารต่อ/ขอทยอยรับเงินได้ ซึ่งมี 4 แนวทาง

1. ขอฝากเงินที่มีสิทธิได้รับให้กองทุนบริหารต่อ
2. ขอทยอยรับเงินที่มีสิทธิได้รับ
3. ขอรับเงินที่มีสิทธิได้รับบางส่วน ส่วนที่เหลือขอทยอยรับ
4. ขอรับเงินที่มีสิทธิได้รับบางส่วน ส่วนที่เหลือให้กองทุนบริหารต่อ

Q ผมใช้บริการบริหารต่อกับ กบข. ทั้งจำนวน ผมสามารถขอรับเงินคืนได้เมื่อไรครับ?

A สมาชิกสามารถรับเงินคืนเมื่อไหร่ก็ได้ ตามความประสงค์ของสมาชิกค่ะ โดยดำเนินการได้ปีละ 2 ครั้ง สมาชิกจะได้รับเงินคืนภายใน 7 วันทำการหลังจาก กบข. ตรวจสอบข้อมูลถูกต้องครบถ้วนแล้ว

Q สมาชิกฝากเงินให้ กบข. บริหารต่อ และต่อมาเสียชีวิต กบข. จะจ่ายเงินให้ใครคะ?

A กบข. จะจ่ายเงินให้แก่ผู้จัดการมรดกของสมาชิกค่ะ

Q สมาชิกที่ต้องการเปลี่ยนแปลงแต่ไม่แน่ใจว่าจะเลือกแผนการลงทุนใดสมาชิกควรทำอย่างไรคะ?

A สมาชิก ควรทำแบบทดสอบความเสี่ยง โดยเข้าไปที่ www.gpf.or.th เมนู “สมาชิก” หัวข้อ ทางเลือกในการบริหารเงินออม

Q สมาชิกเปลี่ยนแปลงแผนการลงทุนได้ที่ครั้ง และมีแผนอะไรบ้างคะ?

A ได้ปีละ 2 ครั้ง โดยมี 5 แผนให้สมาชิกเลือกค่ะ

1. แผนหลัก ลงทุนในตราสารทุน 24% ตราสารหนี้ 62% และหลักทรัพย์อื่น 14%
2. แผนผสมหุ้นทวี ลงทุนในตราสารทุน 35% ตราสารหนี้ 59% และหลักทรัพย์อื่น 6%
3. แผนตราสารหนี้ ลงทุนในตราสารหนี้แสดงสิทธิ 100%
4. แผนตลาดเงิน ลงทุนในตราสารหนี้แสดงสิทธิในระยะสั้น 100%
5. แผนสมดุลตามอายุ สัดส่วนการลงทุนจะขึ้นกับอายุของสมาชิกที่เลือกแผน

หวังว่าทุกท่านจะได้รับประโยชน์จากคำถามเหล่านี้นะคะ สำหรับสมาชิกที่ต้องการสอบถามข้อมูล กบข. สามารถส่งคำถามมาได้ทางอีเมล pr@gpf.or.th โดยคำถามที่ได้รับการคัดเลือกมาลงในคอลัมน์ Page 3 ถาม ตอบ จะได้รับสมุดโน้ตที่ระลึกจาก กบข. ค่ะ



ทำไร่ยั่งยืน ด้วย ESG

“หากคุณสามารถได้ผลตอบแทนที่ดีกว่าในระยะยาว คุณควรตรวจสอบดูให้แน่ใจว่าบริษัทที่คุณลงทุนอยู่นั้นมีการจัดการที่ดีในด้าน สิ่งแวดล้อม สังคม เศรษฐกิจ และการเงิน”

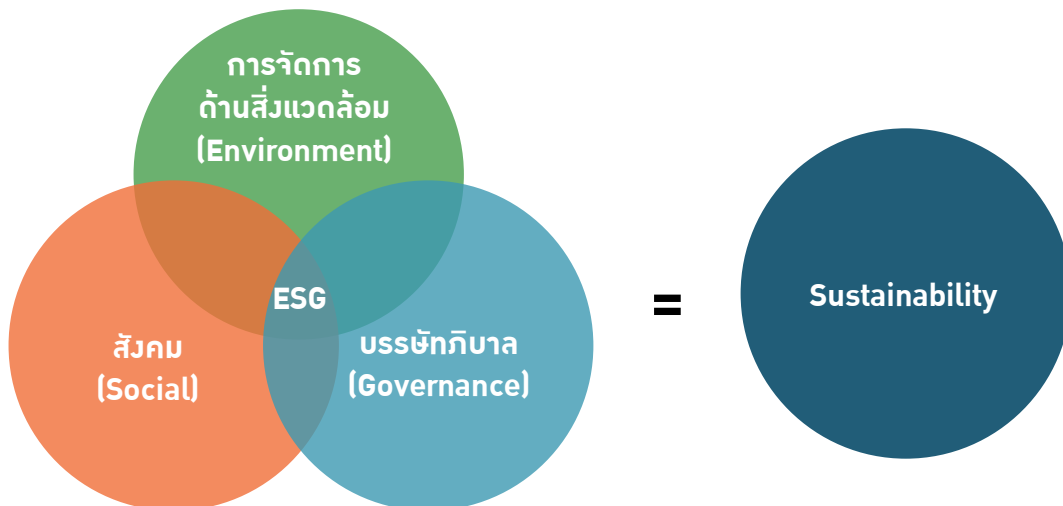
Larry Fink ผู้ก่อตั้งและประธานเจ้าหน้าที่บริหาร ของ BlackRock บริษัทจัดการลงทุนชั้นนำของโลก กล่าว

เช่นเดียวกับ Jon Hale ผู้อำนวยการฝ่ายวิจัยความยั่งยืนของ มอร์นิงสตาร์ ให้สัมภาษณ์ถึงการลงทุนแบบยั่งยืน (Sustainability Investment) ไว้ว่า “เราพบว่ากองทุนที่มีการคำนึงถึง ESG ในการลงทุน หรือที่เรียกว่ากองทุน ESG นั้นมีแนวโน้มที่จะมีผลตอบแทนปรับตัวด้วยความเสี่ยงดีกว่ากองทุนทั่วไป”

การลงทุนแบบยั่งยืน เป็นการลงทุนที่นอกจากจะประเมินบริษัทหรือหุ้นที่จะลงทุนด้วยปัจจัยทางการเงินแล้ว ยังต้องประเมิน

ด้วย ESG อีกด้วย... เพราะแค่รวย (ฐานะการเงินแข็งแกร่ง) อย่างเดียวยังไม่พอ จะต้องเป็นคนดี (มี ESG) ด้วย ถึงจะได้ชื่อว่าเป็น “หุ้นยั่งยืน”

ตลาดหลักทรัพย์แห่งประเทศไทย ให้คำนิยาม “หุ้นยั่งยืน” ไว้ว่า คือ กลุ่มหุ้นที่มีความโดดเด่นด้านการจัดการสิ่งแวดล้อม สังคม และธรรมาภิบาล (Environment, Social, Governance : ESG) ผ่านเกณฑ์มาตรฐาน



E คือ การจัดการด้านสิ่งแวดล้อม (Environment)

หมายถึง การที่บริษัทมีนโยบายและกระบวนการทำงานในองค์กร เพื่อจัดการสิ่งแวดล้อมอย่างชัดเจน และใช้ทรัพยากรอย่างมีประสิทธิภาพ รวมถึงมีการฟื้นฟูสภาพแวดล้อมทางธรรมชาติที่ได้รับผลกระทบจากการดำเนินธุรกิจของบริษัท

สิ่งแวดล้อม



การเปิดเผยข้อมูลด้านสิ่งแวดล้อม

การจัดการสิ่งแวดล้อม

การใช้ทรัพยากรอย่างมีประสิทธิภาพ

ความหลากหลายทางชีวภาพ

S คือ การจัดการด้านสังคม (Social)

หมายถึง การที่บริษัทมีนโยบายการบริหารทรัพยากรบุคคลอย่างเป็นธรรมและเท่าเทียมกัน มีการส่งเสริมและพัฒนาพนักงานอย่างต่อเนื่องและมีคุณภาพ นอกจากนี้ ยังหมายถึงการที่บริษัทสนับสนุนคู่ค้าให้มีการปฏิบัติต่อแรงงานอย่างเหมาะสม รวมทั้งเปิดโอกาสให้ชุมชนที่บริษัทมีความเกี่ยวข้องให้เติบโตได้อย่างยั่งยืน

สังคม



การเปิดเผยข้อมูลด้านสังคม

การปฏิบัติต่อแรงงานอย่างเป็นธรรม

และเคารพสิทธิมนุษยชน

การพัฒนาศักยภาพแก่พนักงาน

การดูแลพนักงาน

สุขภาวะและความปลอดภัยในสภาพแวดล้อม

การทำงาน

การมีส่วนร่วมกับชุมชนและสังคม

การมีส่วนร่วมของผู้มีส่วนได้เสีย

G คือ ธรรมาภิบาล (Governance)

หมายถึง การที่บริษัทมีการกำกับดูแลกิจการที่ดี ดำเนินงานอย่างโปร่งใส มีแนวทางการบริหารความเสี่ยงที่ชัดเจน ต่อต้านทุจริตและคอร์รัปชัน ตลอดจนดูแลผู้มีส่วนได้เสีย ซึ่งรวมถึงการจ่ายภาษีให้แก่ภาครัฐอย่างโปร่งใส

เศรษฐกิจ



ธรรมาภิบาล, บรรษัทภิบาล

จรรยาบรรณธุรกิจ (Code of Conduct)

และการต่อต้านการทุจริต

การบริหารความเสี่ยงและภาวะวิกฤต

การระบุประเด็นที่เป็นสาระสำคัญของธุรกิจ (Materiality)

การบริหารจัดการความสัมพันธ์กับลูกค้า

การบริหารจัดการห่วงโซ่อุปทาน

การดำเนินการด้านภาษี

นวัตกรรมทางธุรกิจและสังคม

บริษัทดี... ให้ผลตอบแทนดี?

มีข้อมูลและงานวิจัยหลายชิ้นในต่างประเทศที่ระบุว่า การลงทุนโดยคำนึงถึง ESG มีแนวโน้มที่จะให้ผลตอบแทนที่ดีกว่า หรือมีความเสี่ยงต่ำกว่าการลงทุนทั่วไป หุ้นไทยก็เช่นกัน

ทุกปี “สถาบันไทยพัฒนา” จะประกาศรายชื่อบริษัทจดทะเบียนที่มีการดำเนินงานโดดเด่นด้านสิ่งแวดล้อม สังคม และธรรมาภิบาล 100 บริษัท (ESG100) “เพื่อเป็นทางเลือกให้ผู้ลงทุนที่ต้องการลงทุนในหลักทรัพย์จดทะเบียนที่มีคุณภาพและได้รับผลตอบแทนที่มีได้ดียิ่งไปกว่าการลงทุนในแบบทั่วไป”

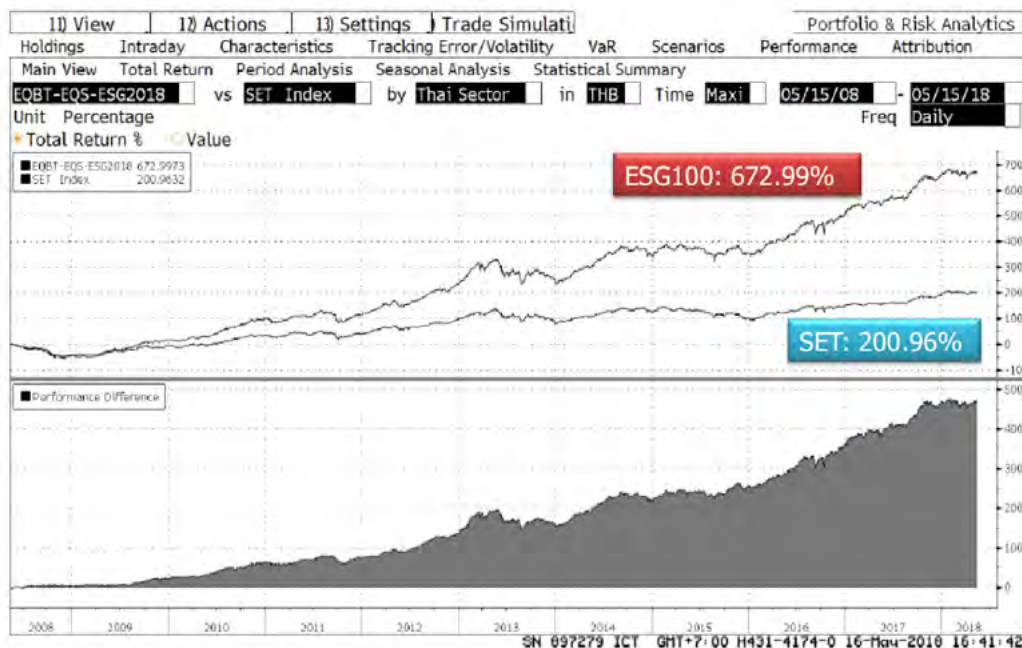
โดยในปี 2561 นอกจากจะประกาศรายชื่อ ESG100 แล้ว สถาบันไทยพัฒนายังทำแบบจำลอง เพื่อให้เห็นผลตอบแทนย้อนหลังของหุ้น

ESG100 สามารถให้ผลตอบแทนชนะตลาด อยู่ประมาณ 3 เท่า

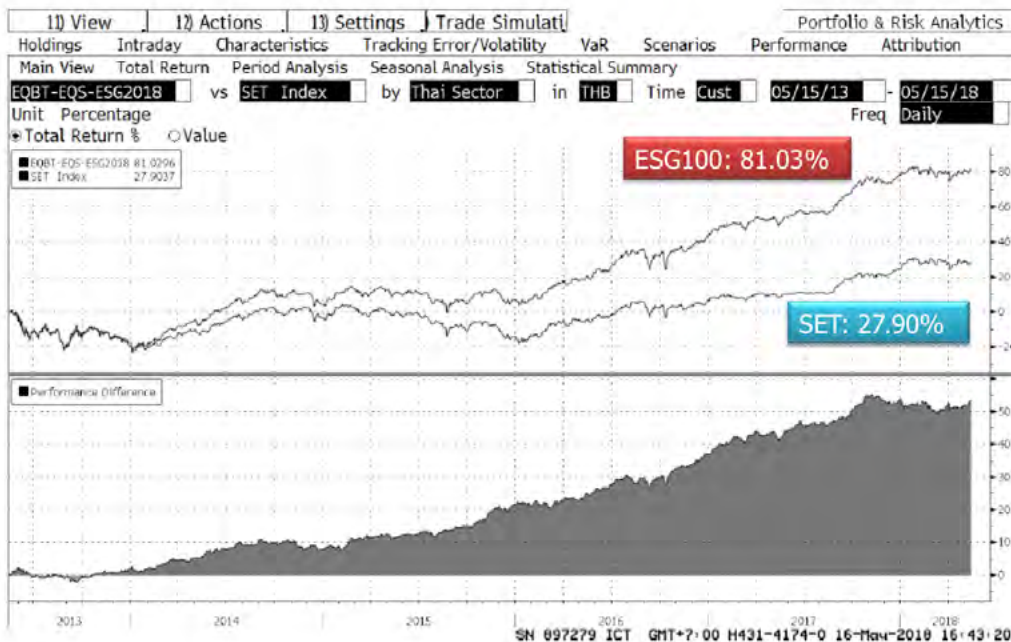
ข้อมูลย้อนหลัง 5 ปี พบว่า หุ้นใน ESG100 จะให้ผลตอบแทน 81.03% ขณะที่ดัชนี SET ให้ผลตอบแทน 27.90%, ดัชนี SET100 ให้ผลตอบแทน 25.74% และดัชนี SET50 ให้ผลตอบแทน 27.24%

ข้อมูลย้อนหลัง 10 ปี ได้ผลในทิศทางเดียวกัน โดยหุ้นใน ESG100 ให้ผลตอบแทน 673% ขณะที่ดัชนี SET ให้ผลตอบแทน 200.96%, ดัชนี SET100 ผลตอบแทนอยู่ที่ 177.61% และดัชนี SET50 ให้ผลตอบแทน 172.09%

ESG100 vs SET - Performance 10 Years



ESG100 vs SET - Performance 5 Years



ที่มา : สถาบันไทยพัฒนา

มักลงทุนใหม่สนใจ ESG

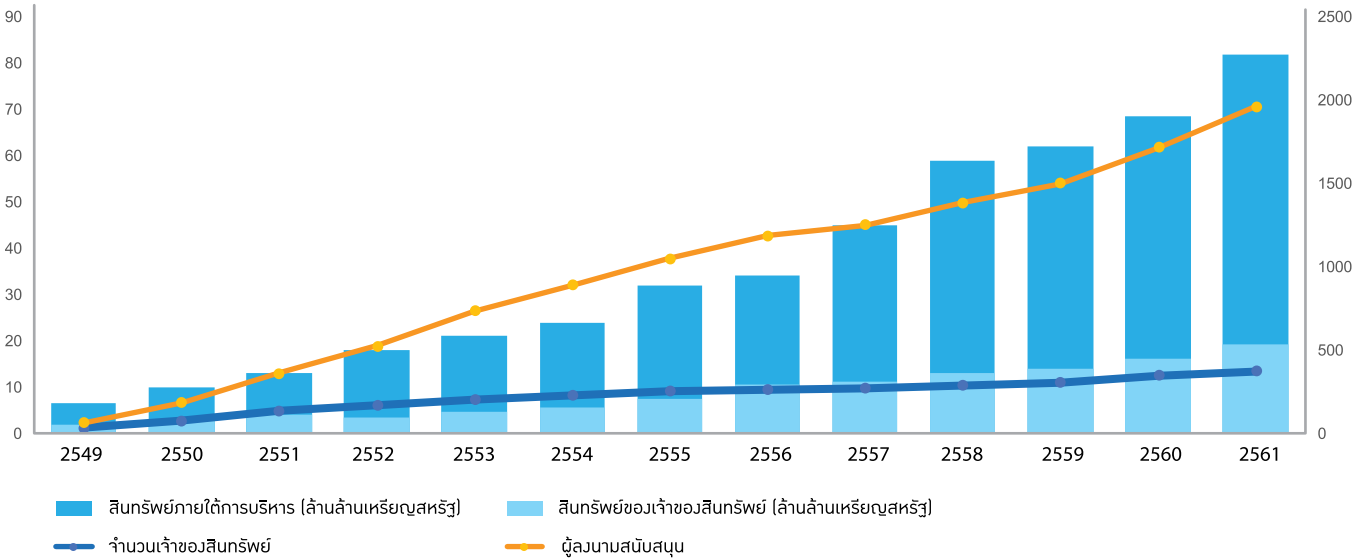
Global Sustainable Investment Alliance รายงานว่า ในปี 2559 ทั่วโลกมีเม็ดเงินลงทุนในกิจการที่มี ESG รวมกันมากกว่า 23 ล้านล้านดอลลาร์สหรัฐ แม้ว่า ส่วนใหญ่จะเป็นการลงทุนในยุโรป (53%) และสหรัฐอเมริกา (38%) แต่สำหรับเอเชียมีแนวโน้มเติบโตต่อเนื่อง โดยญี่ปุ่นเติบโตเร็วที่สุด

ส่วนหนึ่งเป็นเพราะกองทุนบำเหน็จบำนาญข้าราชการของประเทศญี่ปุ่น (GPIF) ที่มีสินทรัพย์ภายใต้การบริหารมากกว่า 1.5 ล้านล้านดอลลาร์สหรัฐ ให้ความสำคัญกับการลงทุนใน “หุ้นยั่งยืน”

จากรายงานล่าสุดของ PRI ที่ดำเนินงานโดยสหประชาชาติ ระบุว่า เมื่อเดือนเมษายน พ.ศ. 2561 มีนักลงทุนสถาบัน 1,961 แห่ง คิดเป็นสินทรัพย์ภายใต้การบริหารกว่า 81.7 ล้านล้านเหรียญสหรัฐ ลงนามสนับสนุนหลักปฏิบัติการลงทุนที่มีความรับผิดชอบ (Principles for Responsible Investment : PRI) โดยหลักปฏิบัติข้อแรกของ PRI คือ การนำประเด็นด้าน ESG มาประกอบการวิเคราะห์และการตัดสินใจในการลงทุน

สินทรัพย์ภายใต้การบริหาร (ล้านล้านบาทสหรัฐ)

จำนวนผู้ลงนามสนับสนุน



และไม่ได้มีแต่นักลงทุนสถาบันเท่านั้น ที่ให้ความสำคัญกับ ESG แต่นักลงทุนรายย่อย ก็มีแนวโน้มที่จะลงทุนในหุ้นยั่งยืนเพิ่มมากขึ้น เช่นกัน โดย มอร์นิงสตาร์ ได้ให้ข้อมูลไว้ใน การเปิดตัวดัชนีหุ้น ESG สำหรับกองทุนหุ้นยั่งยืนว่า การเติบโตของเม็ดเงินลงทุนที่มาจากนักลงทุนรายย่อยมีสัดส่วนเพิ่มมากขึ้น และคาดว่าแนวโน้มคงมีสัดส่วนที่เพิ่มมากขึ้นต่อไปในอนาคต

นอกจากนี้ ยังมีผลการศึกษาในต่างประเทศ พบว่า ผู้หญิงและกลุ่มคนในยุค Millennials (เกิดในช่วงระหว่างปี ค.ศ. 1980-1996) สนใจ และให้ความสำคัญกับการลงทุนแบบยั่งยืน โดย 90% ของผู้มีความมั่งคั่งสูงรุ่นใหม่ บอกว่า ตั้งใจจะลงทุนในบริษัทที่มีความรับผิดชอบต่อสังคม

อัตราการเติบโตของเงินลงทุนหุ้นยั่งยืนจาก นักลงทุนรายย่อยทั่วโลก

ปี	อัตราการเติบโต
ปี 2555	10.7%
ปี 2557	13.1%
ปี 2559	25.7%

ที่มา : บริษัท มอร์นิงสตาร์ รีเสิร์ช (ประเทศไทย)

ลงทุน ESG ได้อย่างไร

เห็นข้อดีของการลงทุนบริษัทที่มี ESG แล้ว อยากจะลงทุนบ้างก็ไม่ใช่เรื่องยาก เพราะสามารถลงทุนโดยตรงด้วยตัวเอง หรือลงทุนผ่านกองทุนรวม

ลงทุนโดยตรง ซึ่งอาจจะเลือกหุ้นที่ได้ รับคัดเลือกให้อยู่ในดัชนีหุ้นยั่งยืน (SETTHSI) ของตลาดหลักทรัพย์แห่งประเทศไทย ซึ่งมีอยู่ 45 บริษัทในปัจจุบัน

รายชื่อหลักทรัพย์ที่ใช้คำนวณดัชนี SETTHSI (ระหว่าง 1 ก.ค. ถึง 31 ธ.ค. 2561)

ADVANC	AOT	BAFS	BANPU	BBL	BCP	BEM	BWG	CPF
CPN	DELTA	DTAC	EASTW	EGCO	GFPT	GLOW	GPSC	HMPRO
INTUCH	IRPC	IVL	KBANK	KKP	KTB	MINT	NYT	PCSGH
PM	PSH	PTT	PTTEP	PTTGC	RATCH	SAT	SC	SCB
SCC	SPALI	STA	SYNTEC	THCOM	TISCO	TOP	TTW	TU

ที่มา : ตลาดหลักทรัพย์แห่งประเทศไทย

ทั้งนี้ ดัชนี SETTHSI เป็นดัชนีที่คำนวณมาจากหุ้นของบริษัทจดทะเบียนที่มีความโดดเด่นด้านสิ่งแวดล้อม สังคม และธรรมาภิบาล และคัดเลือกมาจากหุ้นที่อยู่ในรายชื่อหุ้นยั่งยืน หรือ Thailand Sustainability Investment List (THSI list) ที่ตลาดหลักทรัพย์ฯ ประกาศในปีล่าสุด และนำมาคัดกรองให้มีขนาดและสภาพคล่องตามที่กำหนด

ลงทุนผ่านกองทุนรวม เพราะในปัจจุบัน บริษัทหลักทรัพย์จัดการกองทุน (บลจ.) เกือบทุกแห่งมีกองทุนที่มีนโยบายลงทุนในบริษัทที่มี ESG

ตัวอย่างกองทุนในโครงการ “กองทุนรวมธรรมาภิบาลไทย” จาก 11 บลจ.

กรุงศรีหุ้นธรรมาภิบาลไทย (KFTHAICG)	บลจ.กรุงศรี
กิสโก้ ESG เพื่อสังคม (TISESG-S)	บลจ.กิสโก้
ทาลิส หุ้นธรรมาภิบาลไทย (TLEQ-THAICG)	บลจ.ทาลิส
ไทยพาณิชย์ หุ้นธรรมาภิบาลไทย (SCBTHAICG)	บลจ.ไทยพาณิชย์
ทีเอ็มบี ธรรมาภิบาลไทย (TMB-THAICG)	บลจ.ทหารไทย
กรุงไทย บุญตรง ธรรมาภิบาลไทย (KTBTHAICG)	บลจ.กรุงไทย
บัวหลวงหุ้นธรรมาภิบาลไทย (B-THAICG)	บลจ.บัวหลวง
เอ็มเอฟซี ซีเล็คหุ้นธรรมาภิบาลไทย (M-SELECTCG)	บลจ.เอ็มเอฟซี
ยูไนเต็ด หุ้นธรรมาภิบาลไทย (UTHAICG)	บลจ.ยูโอบี (ประเทศไทย)
เค หุ้นธรรมาภิบาลไทยเพื่อการเลี้ยงชีพ (KTHAICGRMF)	บลจ.กสิกรไทย
BCAP Mid Small CG ETF (BMSCG)	บลจ.บางกอกแคปปิตอล

ที่มา : www.cgfundthailand.com

หรือถ้าไม่รู้จักจะไปลงทุนที่ไหนก็ไม่ต้องเป็นห่วง เพราะ กองทุนบำเหน็จบำนาญข้าราชการ (กบข.) ก็มีนโยบายลงทุนที่ให้ความสำคัญต่อสังคม สิ่งแวดล้อม และธรรมาภิบาล (ESG) เช่นเดียวกัน



Leader in ESG Investment

ไม่ใช่แค่เพียงให้ความสำคัญกับ ESG เท่านั้น แต่ กบข. ตั้งใจจะเป็น “ผู้นำ” ในการลงทุนในบริษัทที่สอดคล้องกับหลักการ ESG และเป็นผู้ริเริ่มนวัตกรรม ESG แห่งประเทศไทย โดยเริ่มจาก

1. การนำ ESG เข้ามาอยู่ในกระบวนการลงทุนของ กบข. (ESG in Investment Process) ซึ่งประกอบด้วย

- 1** ESG Portfolio หมายถึงการจัดสรรเงินลงทุนตราสารทุนส่วนหนึ่งให้เป็นพอร์ตลงทุนที่เน้นปัจจัย ESG เป็นหลัก (ESG Focus Portfolio) โดยจะเริ่มนำร่องจากตราสารทุนในประเทศและขยายสู่การลงทุนในต่างประเทศต่อไปในอนาคต
- 2** ESG Index หมายถึงการนำตัวเทียบวัดการลงทุนที่เป็น ESG Index มาประยุกต์ใช้ใน กบข. เพื่อเพิ่มขั้นตอนบริหารการลงทุนอย่างรับผิดชอบ ขณะนี้ กบข. อยู่ระหว่างศึกษาความเหมาะสมของ ESG Index ต่างๆ
- 3** ESG Integration หมายถึงการผสมผสานกระบวนการที่เกี่ยวข้องกับ ESG เข้ากับกระบวนการลงทุน (ESG Integration)

“กบข. ในฐานะผู้จัดการกองทุนจัดการลงทุนเงินในกองทุนด้วยส่วนหนึ่ง กบข. สามารถกำหนดแนวทางเลือกลงทุนในหลักทรัพย์หรือกิจการที่มีแนวโน้มสร้างผลตอบแทนเพื่อทวีค่าเงินออมของสมาชิก กบข. เป็นตัวเงิน พร้อมๆ กับทวีผลการดูแลโลกสังคม และสิ่งแวดล้อมไปพร้อมๆ กัน”

นอกจากนี้ กบข. ในฐานะนักลงทุนสถาบัน ยังสามารถกำหนดแนวนโยบายให้ผู้ที่เกี่ยวข้องเชิงธุรกิจกับ กบข. เช่น ผู้จัดการกองทุน กิจการที่ กบข. ลงทุน หรือซัพพลายเออร์ที่ให้บริการงานต่างๆ กับ กบข. ดำเนินธุรกิจตามแนวนโยบาย ESG ของ กบข. ได้

2. การริเริ่มแนวคิดและนวัตกรรมใหม่ๆ และการสร้าง ESG Partnership (ESG Initiatives & Partnership) เพื่อเสริมพลังกันและกันในการเพิ่มบทบาทด้าน ESG เช่น

จัด ESG Conference ภายใต้หัวข้อ ESG Investing: Returns Sacrificing or Enhancing? เพื่อแลกเปลี่ยนมุมมอง ความรู้ในการทำ ESG Investing ของกองทุนบำนาญจากหลายภูมิภาคของโลก

สร้าง Thailand ESG Investing Network เพื่อเชื่อมต่อนักลงทุนไทยที่ให้ความสำคัญในเรื่องนี้เข้ากับ ASEAN ESG Investing Network จะได้รวมพลังร่วมกันเป็นนักลงทุนที่รับผิดชอบต่อสังคมและโลก

ร่วม กับหน่วยงานทั้งในและต่างประเทศที่ให้ความสำคัญเรื่อง ESG และนำแนวทางที่ตกลงร่วมกันมากำหนดเป็นแนวปฏิบัติอย่างเคร่งครัด เช่น หลักธรรมาภิบาลการลงทุนสำหรับผู้ลงทุนสถาบัน (Investment Governance Code : I Code) และนำ Sustainability Index ที่ตลาดหลักทรัพย์มีแผนผลักดันให้เป็นหนึ่งในตัวเทียบวัดการจัดการลงทุนของ กบข.

3. การดำเนินกิจกรรม CSR ที่สอดคล้องกับบริบท ESG (ESG in CSR หรือ ESG Meets CSR) เพื่อรณรงค์กระตุ้นการปลูกจิตสำนึกสร้างผลกระทบเชิงบวกต่อสังคมและสิ่งแวดล้อม เช่น ให้ความร่วมมือกับหน่วยงานอื่นที่จัดกิจกรรม ESG และนำพนักงาน กบข. ออกไปทำกิจกรรมเพื่อสังคมและสิ่งแวดล้อมให้มากขึ้น

“วิสัยทัศน์ กบข. ต้องการประสานพลัง (Synergize) ภารกิจดูแลสมาชิก กบข. ร่วมกับภาระงานบริหารเงินในกองทุนให้บรรลุเป้าหมายที่เหนือกว่าการหาผลตอบแทนจากการลงทุน นั่นคือเพิ่มบทบาท กบข. ต่อความรับผิดชอบทางสังคม (CSR) และการพัฒนาเสริมสร้างสังคมที่ยั่งยืน โดยการให้ความสำคัญต่อสังคม สิ่งแวดล้อม และการกำกับดูแล (ESG)”



กบข. กับบทบาทการเป็นนักลงทุนสถาบัน ชั้นนำของประเทศที่ให้ความสำคัญต่อสังคม สิ่งแวดล้อม และธรรมาภิบาล



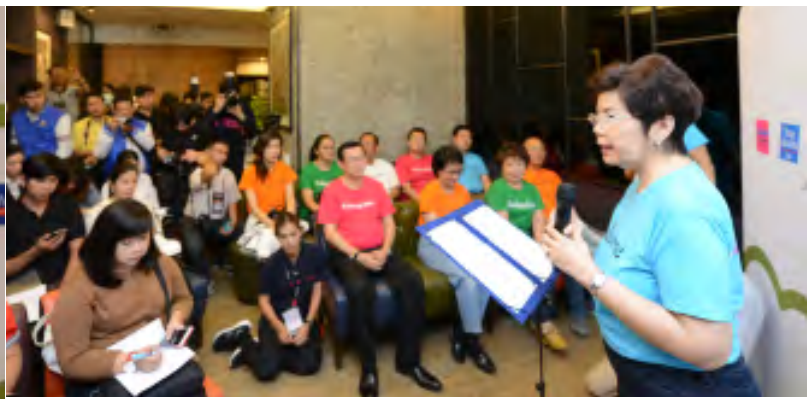
เมื่อเดือนมิถุนายนที่ผ่านมา กองทุนบำเหน็จบำนาญข้าราชการ (กบข.) ร่วมกับมูลนิธิประเทศไทยใสสะอาด และ บริษัทพันธมิตรสวัสดิการ กบข. ได้แก่ เมืองไทยประกันชีวิต ไทยประกันชีวิต เอไอเอ ทัพยประกันภัย อนาคต กรุ๊ปศรีอโต้ จัดกิจกรรมรณรงค์ปลูกจิตสำนึก “สะอาด สุกใส ยั่งยืน”

การจัดกิจกรรมดังกล่าว เป็นส่วนหนึ่งในเป้าหมายสำคัญของ กบข. ที่ต้องการเป็น นักลงทุนสถาบันชั้นนำของประเทศที่ให้ความสำคัญต่อสังคม สิ่งแวดล้อม และธรรมาภิบาล (Environment, Social and Governance) เพื่อเพิ่มบทบาท กบข. ต่อความรับผิดชอบต่อสังคม (Corporate Social Responsibility : CSR) และการสร้างสังคมที่ยั่งยืน (Sustainable Society)

ในงานแถลงข่าวที่จัดขึ้นเมื่อวันที่ 21 มิถุนายน 2561 นายวิทัย รัตนากร เลขาธิการ กบข. กล่าวว่า

เป้าหมายของ กบข. ในการเป็นนักลงทุนสถาบันชั้นนำของประเทศที่ให้ความสำคัญต่อ สังคม สิ่งแวดล้อม และธรรมาภิบาลนั้น จะถูกขับเคลื่อนด้วย 3 แผนงานย่อยคือ 1). ESG Investment 2). ESG Initiatives & Partnership และ 3). ESG in CSR ซึ่งกิจกรรม “สะอาด สุกใส ยั่งยืน” ที่รณรงค์กระตุ้นการปลูกจิตสำนึกสร้างผลกระทบเชิงบวกต่อสังคมและสิ่งแวดล้อม ถือเป็นหนึ่งในแผนงาน ESG in CSR นั้นเอง

นายวิทัย กล่าวเพิ่มเติมว่า ที่มาของแนวนโยบายดังกล่าว เกิดจากความต้องการประสานพลัง (Synergize) ภารกิจดูแลสมาชิก กบข. (Customer-Centric) ร่วมกับภารงานบริหารเงินในกองทุนให้บรรลุเป้าหมายที่เหนือกว่าการหาผลตอบแทนจากการลงทุน นั่นคือเพิ่มบทบาท กบข. ต่อความรับผิดชอบต่อสังคม และการพัฒนาเสริมสร้างสังคมที่ยั่งยืน โดยการให้ความสำคัญต่อสังคม สิ่งแวดล้อม และธรรมาภิบาล (ESG)



กบข. ในฐานะนักลงทุนสถาบัน (Institutional Investor) มีหน้าที่บริหารจัดการให้เงินของสมาชิก กองเกยด้วยการนำไปลงทุนแทนสมาชิก ในฐานะผู้ดูแลเงินสมาชิกในส่วนนี้ กบข. สามารถกำหนดนโยบายให้ผู้ที่เกี่ยวข้องเชิงธุรกิจกับ กบข. อาทิ ผู้จัดการกองทุน กิจการที่ กบข. ลงทุน หรือซัพพลายเออร์ที่ให้บริการงานต่างๆ กับ กบข. ดำเนินธุรกิจตามนโยบาย ESG ของ กบข. ได้ ส่วน กบข. ในฐานะผู้จัดการกองทุน (Fund Manager) จัดการลงทุนเงินในกองทุนด้วยส่วนหนึ่ง กบข. สามารถกำหนดแนวทางเลือกลงทุนในหลักทรัพย์หรือกิจการที่มีแนวโน้มสร้างผลตอบแทนเพื่อทวีค่าเงินออมของสมาชิก กบข. เป็นตัวเงิน พร้อมๆ กับทวีผลการดูแลโลก สังคม และสิ่งแวดล้อมไปพร้อมๆ กัน

นายวิทย์ กล่าวว่า สภาวะทางสังคม-เศรษฐกิจปัจจุบัน (Socio-Economic Scenario) โดยรวมทุกวันนี้ต้องการให้ทุกองค์กรและทุกคนรวมพลังกันเพื่อรักษาสังคมที่น่าอยู่และโลกที่สมบูรณ์ให้คงอยู่เป็นมรดกลูกหลานสืบไป จึงนับเป็นเวลาที่เหมาะสมในการผลักดันเรื่อง ESG ให้เป็นรูปธรรม

สำหรับการจัดกิจกรรม “สะอาด สุขใจ ยั่งยืน” ในวันที่ 30 มิถุนายน 2561 ที่แหลมแท่น บางแสน

ชลบุรี ได้รับความร่วมมือจากหลายภาคส่วน อาทิ คณะครูและนักเรียนในโครงการลูกสาวแผ่นดินสำนักงานเขตพื้นที่การศึกษามัธยมศึกษา เขต 18 จังหวัดชลบุรี ผู้กำกับสถานีตำรวจภูธรและเจ้าหน้าที่ตำรวจภูธรแสนสุข นายกเทศบาลและเทศบาลเมืองแสนสุข และยังได้รับเกียรติจากคุณภัครธรณ์ เทียนไชย ผู้ว่าราชการจังหวัดชลบุรี ให้เกียรติเป็นประธานเปิดงานในวันดังกล่าว

ขบวนรณรงค์จัดแยกตามสี สีเขียว (รักษาดูแลโลก) สีฟ้า (ไม่เป็นภาระ) สีชมพู (ส่วนรวมมาก่อน) สีส้ม (อาสาช่วยเหลือ) และ สีขาว (จิตสาธารณะ) ส่วนกิจกรรมในขบวนมีหลากหลาย ทั้งการถือป้ายกระตุ้นความคิดในการดูแลสิ่งแวดล้อม การออกกำลังกายเต้นแอโรบิก การปั่นจักรยาน การเก็บกวาดทำความสะอาด กิจกรรมดังกล่าวกระตุ้นความสนใจจากประชาชนตลอดเส้นทาง ปิดท้ายด้วยการรับประทานอาหารเที่ยง ก่อนช่วยกันแยกขยะสรุ่ยยอดผู้เข้าร่วมกิจกรรมทั้งสิ้น 402 คน

แม้กิจกรรมจะจบลงแล้ว แต่เป้าหมายสำคัญของ กบข. ในการเป็น นักลงทุนสถาบันชั้นนำของประเทศที่ให้ความสำคัญต่อ สังคม สิ่งแวดล้อม และ ธรรมชาติบาล จะยังคงดำเนินต่อไป



ลดภาวะโลกร้อนง่ายๆ ด้วยตัวเรา



คอลัมน์ WOW ฉบับนี้ ขอแนะนำเรื่องการใช้ชีวิตแบบรักโลก สร้างมลภาวะให้น้อยที่สุด เพื่อรักษาโลกให้อยู่กับเรานานๆ หลายๆ เรื่องเป็นเรื่องใกล้ตัว และหลายท่านก็ทำอยู่แล้ว วันนี้มาดูกันว่านะคะว่า มีอะไรที่เราไม่รู้แต่ยังไม่ได้ลงมือทำบ้าง มา “ลดภาวะโลกร้อนง่ายๆ ด้วยตัวเรา” กันนะคะ

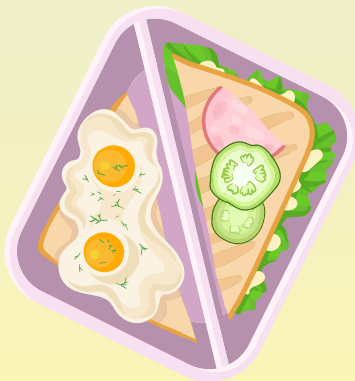
1. ลดการใช้ถุงพลาสติก

วิธีการง่ายที่สุดคือ พกถุงผ้าลดโลกร้อน ด้วยการม้วนเป็นก้อนเล็กๆ หย่อนไว้ในกระเป๋าสะพายค่ะ เวลาไปจ่ายตลาด หรือ ซื้อของ บอกพนักงานขายอย่างมั่นใจว่า “ขอไม่รับถุงพลาสติก” แล้วหยิบถุงผ้าที่เตรียมไว้ออกมา มีเคล็ดลับว่า ถุงผ้าที่ดีควรมีน้ำหนักเบา แต่เย็บอย่างประณีตทนทาน สำหรับการใช้งานที่ยืนยาว และสามารถซักทำความสะอาดได้ด้วยนะคะ หลายๆ ครั้งถุงผ้าออกแบบมาตามแฟชั่น พอซักแล้วเสียทรง หรือบางทีบอบบางเกินไป ประเภทแบบใช้ครั้งเดียวทิ้งนี่จะเป็นการเพิ่มภาวะโลกร้อนได้นะคะ



2. ใช้ภาชนะส่วนผสมไบโอพลาสติก

เวลาเลือกซื้ออาหารเครื่องดื่ม เหลือบดูภาชนะที่บรรจุด้วยนะคะว่าเป็นผลิตภัณฑ์ใด อยากขอร้องขอให้เปลี่ยนจากการใช้โฟมหรือพลาสติก มาเป็นผลิตภัณฑ์ที่มีส่วนผสมของไบโอพลาสติก ซึ่งจะย่อยสลายได้ง่าย ถ้าเป็นโฟม พลาสติก ส่วนใหญ่ไม่ย่อยสลาย หรือย่อยสลายตามธรรมชาติยากมาก บางชนิดใช้เวลาย่อยสลายนับร้อยปี ถ้าเป็นไปได้ ให้พกกล่องข้าว กระบอกน้ำ ติดตัวไปด้วย เพราะภาชนะเหล่านี้ เมื่อใช้เสร็จ สามารถล้างและนำกลับมาใช้ได้ใหม่ได้อีก เคล็ดลับคือให้เลือกแบบที่น่ารัก ถูกใจ ใช้ได้ยาวนานโดยไม่เบื่อ ลงทุนแล้วใช้ของดีไปเลยนะคะ



3. เดินทางด้วยระบบขนส่งมวลชน

ถ้าไม่ลำบากจนเกินไป ลองใช้บริการระบบขนส่งมวลชนนะคะ ไม่ว่าจะเป็น รถไฟฟ้า รถตู้ รถเมล์ เนื่องจากพาหนะแต่ละคัน จะเกิดการเผาผลาญเชื้อเพลิง ซึ่งจะเกิดความร้อน และสร้างก๊าซคาร์บอนไดออกไซด์ ดังนั้นเมื่อลดปริมาณการใช้รถ ก็จะลดจำนวนการเผาไหม้บนท้องถนน ในแต่ละวันลงได้



4. ช่วยกันปลูกต้นไม้

ตอนเด็กๆ เราเรียนรู้มาตลอดว่าต้นไม้ให้ร่มเงาและให้ออกซิเจนแก่โลก ช่วยดูดซับก๊าซคาร์บอนไดออกไซด์ในตอนกลางวัน ที่เป็นสาเหตุทำให้เกิดภาวะเรือนกระจก เพียงปลูกต้นไม้ แม้จะเป็นต้นเล็กๆ ก็จะช่วยสร้างสภาพแวดล้อมที่ดีได้ ยิ่งปลูกมากเท่าไร ยิ่งช่วยโลกมากเท่านั้นนะคะ

5. กานอาหารให้หมด

อันนี้เรื่องง่ายๆ นะคะ เมื่อจะสั่งอาหาร คิดให้รอบคอบ เอาที่พอประมาณ พออิ่ม การสั่งอาหารมาเหลือทิ้งอาจทำให้เกิดก๊าซมีเทน ซึ่งก่อให้เกิดความร้อนต่อโลกเพิ่มขึ้น เป็นไปได้อีกก็โปรดหลีกเลี่ยงอาหารบุฟเฟต์นะคะ เพราะจะทำให้เรารับประทานมากเกินไปจนความจำเป็น และสู่มเสี่ยงต่อการเหลืออาหารทิ้งด้วยคะ



6. ใช้ผลิตภัณฑ์รักษ์โลก

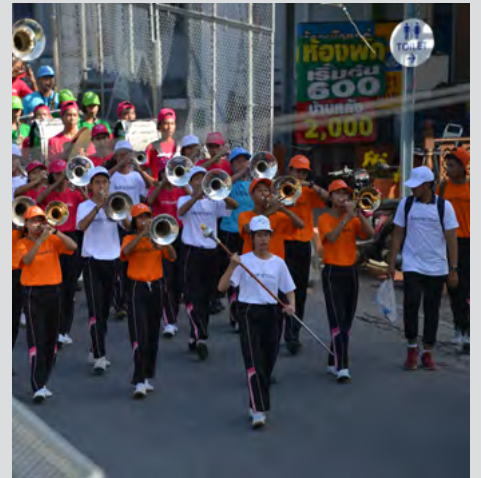
มองหาผลิตภัณฑ์ที่มีสัญลักษณ์ช่วยรักษาสิ่งแวดล้อม เช่น ป้ายฉลากเขียว ประหยัดไฟเบอร์ 5 มาตรฐานผลิตภัณฑ์คุณภาพสินค้าเกษตรอินทรีย์ เพราะการจะได้ใบรับรองนั้น จะต้องมีการประเมินสินค้าตั้งแต่เริ่มต้นหาวัตถุดิบกันเลยทีเดียว

กิจกรรมข้างต้นจะช่วยลดภาวะโลกร้อน ทำให้โลกน่าอยู่ และทำให้เรามีที่อยู่อาศัยไปอีกนานนะคะ เริ่มต้นวันนี้ที่ตัวเราคะ

กิจกรรมเพื่อสังคม “สะอาด สุกใส ยั่งยืน”

กบข. ร่วมกับมูลนิธิประเทศไทยใสสะอาด และ บริษัทพันธมิตรสวัสดิการ กบข. ได้แก่ ไทยประกันชีวิต เมืองไทยประกันชีวิต เอไอเอ ทิพยประกันภัย ธนชาติ กรุงศรีอโต้ จัดกิจกรรมรณรงค์ปลูกจิตสำนึก “สะอาด สุกใส ยั่งยืน” โดยได้รับเกียรติจากคุณหญิงทิพาวดี เมฆสวรรค์ ประธานมูลนิธิประเทศไทยใสสะอาด และ คุณวิทย์ รัตนากร เลขาธิการ กบข. ร่วมแถลงข่าวจัดกิจกรรมในวันที่ 21 มิถุนายน 2561 และได้รับเกียรติจาก คุณภัครธรณ์ เทียนไชย ผู้ว่าราชการจังหวัดชลบุรี เปิดกิจกรรมขบวนรณรงค์อย่างเป็นทางการ ณ แหลมแท่น บางแสน จ.ชลบุรี ในวันที่ 30 มิถุนายน 2561 ซึ่งมีผู้เข้าร่วมกิจกรรม 402 คน





ความเสียวที่มากับความสุข

จ.ส.อ. สุธิน เก้าสั้นเทียะ

จ.ส.อ. สุธิน เก้าสั้นเทียะ
ข้าราชการทหาร
ศูนย์การบินทหารบก

“ผมไม่ใช่คนที่มีความรู้ทุกเรื่องนะ
แต่กับเรื่องของการลงทุน ผมไม่รู้ไม่ได้”



รับชมวีดิทัศน์ เพียงสแกน QR Code

แม้จะเหน็ดเหนื่อยกับภารกิจและการเดินทาง แต่รอยยิ้มบนใบหน้าของ จ.ส.อ. สุทิน เก้าส้นเทียะ ตำแหน่งช่างซ่อมเครื่องบินปีกหมุนยังคงสดใส บ่งบอกถึงการมีความสุขในเส้นทางที่เลือก และสิ่งที่ได้ลงมือทำงานของช่างผู้ช่วยนักบินต้องทำด้วยความใส่ใจ ละเอียดรอบคอบ เพราะมีความเสี่ยงค่อนข้างสูง แต่ผลที่ได้รับจากการทำงานนอกเหนือจากเรื่องเงินเดือนแล้ว คือ การได้เผชิญกับความท้าทาย และสร้างความสำเร็จให้เกิดขึ้นในทุกวัน

จ.ส.อ. สุทิน บอกว่าแนวคิดเรื่องการทำงานของเขาไม่ต่างจากเรื่องการลงทุน เขาบอกว่า “ผมคิดเสมอครับ ว่าผมไม่ใช่คนที่มีความรู้ไปสักทุกเรื่องนะ แต่กับเรื่องของการลงทุน ผมไม่รู้ไม่ได้” เขาจึงศึกษาหาข้อมูลจากหลายแหล่ง ทั้งหนังสือและอินเทอร์เน็ต

เป้าหมายการลงทุนของ จ.ส.อ. สุทิน ค่อนข้างชัดเจน คือ ต้องการลงทุนเพื่อให้ได้รับผลตอบแทนที่ดีในระยะยาว และไม่ต้องการแบกรับค่าธรรมเนียมจากการใช้บริการ เขาจึงเลือกลงทุนในกองทุนรวมเป็นหลัก และไม่ลืมนี่ที่จะบริหารเงินลงทุนที่อยู่กับ กบข. ด้วย

เขาเล่าว่า ได้ทำแบบทดสอบความเสี่ยงกับ กบข. ถึง 2 ครั้ง เพื่อให้แน่ใจว่า ระดับความเสี่ยงที่เขายอมรับได้จากการลงทุนนั้นอยู่ที่ระดับใด และเลือกแผนการลงทุนให้เหมาะกับระดับความเสี่ยงที่เขายอมรับได้ ทำให้เขาเปลี่ยนแผนการลงทุนจากแผนหลัก ไปเป็นแผนผสมหุ้นทวี และแผนสมดุลตามอายุตามลำดับ โดยดูจากสัดส่วนหุ้นเป็นสำคัญ เพราะหุ้นเป็นตัวแปรในการสร้างผลตอบแทนที่สูงขึ้น

แม้จะชอบความท้าทายและความเสี่ยง แต่ จ.ส.อ. สุทิน บอกว่า เขาไม่ยอมเสี่ยงทิ้งภาระให้คนข้างหลัง ทุกวันนี้ เขาส่งเงินกลับไปที่บ้านให้พ่อแม่ใช้ทุกเดือน และวางแผนการใช้เงินอย่างรอบคอบ ทดลองหารายได้เสริม เช่น ทำร้านอาหารหรือทำเกษตรกรรม แต่ก็รู้ว่าตัวเองไม่เหมาะกับอาชีพเหล่านั้น จึงเลือกรับราชการ และบริหารเงินด้วยการลงทุนเป็นหลัก

ปัจจุบัน จ.ส.อ. สุทิน แต่งงานแล้ว แต่ยังไม่มียุวก ภรรยาเป็นพยาบาลอยู่ที่ จ.ลพบุรี ในยามว่างเขาจะออกกำลังกาย เข้าฟิตเนส และไปพักผ่อนท่องเที่ยวเกี่ยวกับภรรยา เขาดูแลเรื่องอาหารการกินอย่างมีวินัย เพราะเขาเชื่อว่าต่อให้มีเงินมาก แต่หากสุขภาพไม่แข็งแรงก็จะมีโอกาสใช้เงินนั้น

อนาคตของทหารหนุ่มท่านนี้ยังอีกยาวไกล และไม่ว่าเส้นทางเดินสู่นาคตนั้นจะทำนายแค่ไหน เชื่อว่า จ.ส.อ. สุทิน สามารถจัดการได้อย่างมั่นใจ ด้วยความสุขุม รอบคอบ และด้วยใบหน้าที่เป็นรอยยิ้มอย่างแน่นอน



ให้เงินทำงานด้วยบริการออมต่อ

คุณธัญญา ธนธานี
ข้าราชการครูและบุคลากรทางการศึกษา
อดีตอาจารย์มหาวิทยาลัยราชภัฏนครปฐม

“ผมไม่ได้หวังกำไรจากการออม
แต่ผมออมเพื่อความมั่นคง
เพื่อความสุขหลังเกษียณ”



รับชมวิดีโอทัศน์ เพียงสแกน QR Code

คุณธัญญา ธนธานี ข้าราชการบำนาญวัย 69 ปี อดีตข้าราชการครู สอนวิชาคณิตศาสตร์ ที่มหาวิทยาลัยราชภัฏนครปฐม เป็นนักคิดที่ชอบแก้โจทย์และปัญหาต่างๆ จึงให้ความสนใจและร่ำเรียนวิชาคณิตศาสตร์จนชำนาญและได้นำความรู้ที่นำมาถ่ายทอดให้กับลูกศิษย์หลากหลายรุ่นตลอดช่วงเวลาที่เขารับราชการอยู่

นิยามอาชีพครูในความคิดของคุณธัญญา คือ “การเป็นครู ต้องมีจิตวิญญาณความเป็นครูก่อน คือการเป็นผู้นำ ผู้ให้ และเป็นตัวอย่างแก่คนอื่น”

นอกจากจะคิดเรื่องการสอนแล้ว คุณธัญญายังคิดวางแผนการเงินสำหรับใช้ในวัยเกษียณให้กับตัวเองและครอบครัวด้วย เห็นได้จากการตัดสินใจใช้บริการออมต่อในวันเกษียณอายุราชการ ซึ่งนับได้ว่าคุณธัญญาเป็นคนที่มีมองการณ์ไกล เพราะเขาเป็นสมาชิกรายแรกๆ ที่ใช้บริการออมต่อเต็มจำนวนกับ กบข.

เขาบอกว่า “ผมไม่ได้หวังร่ำรวยจากการออมต่อ แต่ผมออมเพื่อความมั่นคง เพื่อความสุขหลังเกษียณ” เขาจึงฝากเงินทั้งก้อนให้ กบข. บริหารต่อให้ เพราะยังไม่มีเวลาจำเป็นต้องใช้เงิน และต้องการให้เงินที่มีอยู่งอกเงยเพิ่มขึ้น ตามแนวคิดให้เงินทำงานแทนเรา

คุณธัญญาขยายความต่อว่า ในตอนนั้นไม่มีภาระ เพราะลูกสาว 2 คน มีอาชีพเป็นแพทย์ มีหน้าที่การงานมั่นคงแล้ว ส่วนตัวเองก็ไม่มีหนี้สิน ไม่จำเป็นต้องใช้เงิน จึงเลือกบริหารเงินต่อกับ กบข. ซึ่งจะทำให้ได้รับผลตอบแทนจากการลงทุนอยู่ประมาณ 6% ต่อปี โดยส่วนตัวมองว่าดีกว่าดอกเบี้ยที่ได้รับจากธนาคาร

การออมต่อสำหรับคุณธัญญามีข้อดี เพราะนอกจากจะได้รับผลตอบแทนจากการลงทุนแล้ว เงินจำนวนนี้ยังได้รับการยกเว้นภาษี และถ้าต้องการเปลี่ยนแปลงรูปแบบการบริหารเงิน หรือต้องการขอรับเงินคืนก็สามารถทำได้ด้วยการแจ้งความประสงค์ไปที่ กบข. ซึ่งจะได้รับเงินคืนใน 7 วันทำการ เขาจึงไม่กังวลใจที่จะฝากเงินให้ กบข. ดูแล

คุณธัญญาเล่าว่า ตอนรับราชการก็เป็นห่วงอนาคตลูกและอนาคตตัวเอง ตอนนี้ก็ห่วงอนาคตหลาน แต่โดยรวมแล้วถือว่าชีวิตมั่นคงและมีความสุขดี ไม่ได้เดือดร้อน ทุกอย่างเป็นไปตามที่วางแผนไว้

เวลาส่วนใหญ่ในช่วงวัยนี้จึงใช้ไปกับการออกกำลังกายที่คุณธัญญาชอบ เช่น เทนนิส และกอล์ฟ นอกจากนี้ ยังชอบถ่ายภาพเก็บรูปสวยๆ เป็นความทรงจำ และยังไปพบปะกินเลี้ยงสังสรรค์กับเพื่อนฝูงอยู่เสมอ พร้อมทั้งเดินทางท่องเที่ยวไปชื่นชมธรรมชาติอยู่เป็นประจำ

คุณธัญญาเป็นตัวอย่างของนักคิดและนักวางแผนทั้งเรื่องการทำงาน การเงิน และการใช้ชีวิต จึงไม่น่าแปลกใจเลยว่า ทำไมชีวิตวัยเกษียณของเขาจึงเต็มไปด้วยความสุข

รู้ทัน

5 โรค

พร้อมสุขภาพดีชุ่มฉ่ำรับหน้าฝน

ในช่วงฤดูฝน 5 โรคสุดฮิตที่คนไทยมักเจ็บป่วยกันอยู่เสมอ สาเหตุมาจาก 3 กลุ่มหลัก คือ กลุ่มโรคติดต่อทางน้ำและอาหาร กลุ่มโรคติดต่อทางเดินหายใจ และสุดท้ายกลุ่มโรคติดต่อที่เกิดจากยุง ฉะนั้นรู้วิธีเลี่ยงไว้ปลอดภัยกว่า

โรคหวัดธรรมดา และไข้หวัดใหญ่

หน้าฝนโรคนี้ติดต่อกันได้ง่ายกว่าที่เคย หน้ากากอนามัยแบบเยื่อกระดาษ 3 ชั้น จำเป็นมาก ใส่ไว้เสมอ ถ้าคุณไม่ยอมเจอเชื้อโรคแปลกๆ



โรคฉี่หนูหรือโรคเลปโตสไปโรซิส

ฝนตกน้ำท่วมยังเป็นเรื่องที่น่ากลัว ต้องระวังเชื้อโรคที่อาจปนเปื้อนในน้ำ ผ่านเข้าสู่ร่างกายทางบาดแผล หากจำเป็นต้องผ่านโซนน้ำท่วมขัง แนะนำให้ใส่รองเท้าบูท หลังจากนั้นรีบล้าง และเช็ดเท้าให้แห้ง

โรคตาแดงหรือเยื่อぶตาอักเสบ

เกิดจากเชื้อไวรัส ติดต่อกันง่ายแค่การสัมผัส ระวังอย่าให้น้ำสกปรก กระเด็นเข้าตา ถ้าเลี่ยงไม่ได้รีบล้างด้วยน้ำสะอาดทันที และพยายามอย่าใช้สิ่งของร่วมกับคนอื่น



โรคไข้เลือดออก

ความน่ากลัวคือผู้ป่วยไม่ค่อยรู้ตัวว่าเป็น มักคิดว่าแค่ไข้หวัดธรรมดา จนเชื่อกุหลามรักษาได้ยาก ในหน้าฝนจึงควรระวังเรื่องยุงกัดเป็นพิเศษ มีไข้สูง ตัวร้อน พบคุณหมอด่วน

โรคหิวาตกโรค

หน้าฝนเชื้อไวรัสเติบโตง่ายในอาหารทุกมือ ที่คุณรับประทานต้องแน่ใจว่าสะอาด ถ้าหากมีอาการท้องเสียแบบไม่ธรรมดา เลียบพลัน เป็นมูก เป็นเลือด ต้องรีบพบคุณหมอโดยเร็ว



Credit : www.thairath.co.th/content/992850, www.nationtv.tv/main/content/378460245/

ใครจะไปรู้ว่า คุณจะป่วยเมื่อไหร่ เตรียมสุขภาพให้ Healthy และ มีประกันชีวิตและสุขภาพไว้ ก็อุ่นใจได้แล้ว

รพท. เตือนบาทพันพวนยาว เซ้อเงินพีแอล ‘เอสเอ็มอี-รายย่อย’ ทรงตัว

รพท.ชี้เทรนด์อ่อนตามภูมิภาค เดือน
รับมือผันผวน เผยหนี้เสียเอสเอ็มอี-
รายย่อย “ทรงตัว” กกร.เพิ่มเป้า
ส่งออก 10%

นายวิโรจน์ สันติประภพ ผู้อำนวยการ
ธนาคารแห่งประเทศไทย (รพท.) เปิด
เผยว่า ค่าเงินบาทในระยะนี้ถือว่าทิศทาง
อ่อนค่า ซึ่งเคลื่อนไหวทิศทางเดียวกับ
ภูมิภาค เนื่องจากมีความกังวลการกีดกัน
ทางการค้า ทำให้ช่วง 2-3 วันที่ผ่านมา
ค่าเงินในภูมิภาคเปลี่ยนแปลงค่อนข้างมาก
โดยเฉพาะค่าเงินหยวนของจีนที่ได้รับ
ผลกระทบโดยตรง ส่วนในระยะข้างหน้า
ตลาดเงินตลาดทุนยังมีความผันผวน
ระดับสูงต่อไป จึงต้องระมัดระวังและ
บริหารความเสี่ยงค่าเงินให้ดี

“ค่าเงินบาทยังเป็นสถานะที่ผันผวนสูง
ต่อเนื่องไปอีกระยะ เพราะขณะนี้หลาย
ประเทศมีการปรับขึ้นอัตราดอกเบี้ย เช่น
เดียวกับสหรัฐที่มีสัญญาณปรับขึ้นต่อ
เนื่อง ด้านธนาคารกลางยุโรป (ECB)
ก็หยุดการซื้อพันธบัตร และปีหน้าอาจ
มีการปรับดอกเบี้ยได้ ส่วนเรื่องกีดกัน
ทางการค้า เรายังไม่เห็นข้อยุติ และ
ในช่วงปลายปีจะมีการเลือกตั้งกลาง
เทอมของสหรัฐ ดังนั้นก็อาจเป็นประเด็น
ให้ค่าเงินผันผวนต่อ เราจึงวางใจไม่ได้”

แต่โดยรวมแล้ว การเคลื่อนไหวของ
ค่าเงินบาทในระยะนี้ไม่หวั่น และถือว่า
ผันผวนน้อยกว่าบางประเทศ เพราะไทย
มีฐานะการเงินเข้มแข็ง ขณะที่ทุนสำรอง



วิโรจน์ สันติประภพ

มีค่อนข้างสูงกว่าหนี้ต่างประเทศระยะ
สั้นถึง 3.5 เท่า และดุลบัญชีเดินสะพัด
ก็เกินดุลอยู่ในระดับสูงถึง 4 หมื่นล้าน
ดอลลาร์สหรัฐในปีนี้ ทำให้ไม่ค่อยอ่อน
ไหวในเวลาเงินไหลออกในบางช่วง

ส่วนมาตรการป้องกันความเสี่ยงค่า
เงินบาทยังจำเป็นหรือไม่ นายวิโรจน์
กล่าวว่า มาตรการต่าง ๆ ก็ควรจะ
มีไว้ ส่วนการออกพันธบัตรธนาคารแห่ง
ประเทศไทย (บอตนต) จะกลับไปสู่ระดับ
เดิมที่ 4 หมื่นล้านบาทต่อเดือน ซึ่ง
จะต้องประเมินสถานการณ์ในแต่ละช่วง
ที่ขึ้นกับความต้องการและปริมาณการ
ออกบอนด์ของภาครัฐด้วย

นายวิโรจน์กล่าวถึงภาพรวมเศรษฐกิจ
ไทยในปัจจุบันว่า เริ่มเห็นสัญญาณที่ดีต่อ
เนื่อง เพราะส่งออก การท่องเที่ยว ขยาย
ตัวได้ดี ขณะที่เริ่มเห็นการบริโภค การลงทุน
ในประเทศ ตลอดจนเงินเชื่อที่แสดงให้เห็น
ถึงการขยายตัวภายในประเทศมากขึ้น
ทางคณะกรรมการนโยบายการเงิน (กนง.)

จึงได้ปรับการเติบโตทางเศรษฐกิจ (จีดีพี)
ในปีนี้เป็น 4.4%

ส่วนหนี้เสียของกลุ่มเอสเอ็มอีและ
รายย่อยเห็นสัญญาณทรงตัวมากขึ้น รวมถึง
การตกชั้นหนี้ด้วย ทำให้ 2-3 เดือน
ที่ผ่านมา เอ็นพีแอลทรงตัวอยู่ที่ 2.9%

นายปรีดี ดาวฉาย ประธานสมาคม
ธนาคารไทย กล่าวหลังการประชุมคณะ
กรรมการร่วมภาคเอกชน 3 สถาบัน
(กกร.) ว่า กกร.ได้ปรับเพิ่มประมาณ
การจีดีพีของปีใหม่นี้เป็น 4.3-4.8%
จากเดิม 4-4.5% ขณะที่การส่งออก
ปรับเพิ่มเป็น 7-10% จากเดิม 5-8%
และเงินเฟ้อทั่วไปเป็น 0.9-1.5% จาก
0.7-1.2% เนื่องจากมีปัจจัยบวกจาก
เศรษฐกิจโลกยังโตต่อเนื่อง แม้จะมี
ปัญหาจากการตอบโต้ทางการค้าก็ตาม

ส่วนปัจจัยเสี่ยงในครึ่งปีหลังยังคง
กังวลความผันผวนนโยบายการค้าจาก
ต่างประเทศ ซึ่งจะกระทบต่อค่าเงินบาท
และอาจมีผลต่อการเคลื่อนย้ายเงินทุน

นางสาวกัญญาภัค ตันติพิพัฒน์พงศ์
ประธานสภาผู้ส่งสินค้าทางเรือแห่ง
ประเทศไทย (สรท.) กล่าวว่า ขอให้ภาครัฐ
เตรียมมาตรการรับมือสถานการณ์ความ
ไม่แน่นอนสงครามการค้าด้วย โดยหา
ช่องทางผลักดันการส่งออกตลาดใหม่
ทดแทน และผลักดันการเจรจาการค้า
เสรี FTA และกรอบความร่วมมือทาง
ด้านเศรษฐกิจที่อยู่ระหว่างเจรจา



เชิญสมาชิก เรียนฝึกอาชีพ ออนไลน์ กับ กบข.

“น่ายำทำอะไรก็อร่อย”

ฝึกวิธีปฏิบัติได้ทุกวัน ทุกที่ ทุกเวลา

สามารถดาวน์โหลด คู่มือการเรียนได้ที่

www.gpf.or.th เมนูสวัสดิการ



รับชมวีดิทัศน์ เพียงสแกน QR Code



www.gpf.or.th



GPF Mobile App



กบข.



[member@gpf.or.th](https://www.facebook.com/member@gpf.or.th)



1179

ร่วมสนุกตอบคำถาม

“กิจกรรมรณรงค์ปลูกจิตสำนึก
มีชื่อว่าอะไร?”



ส่งคำตอบมาที่
E-mail : pr@gpf.or.th

ภายในวันที่ 25 กรกฎาคม 2561

ทีมงานจะจับสลากรายชื่อผู้โชคดี
เพื่อมอบหมวกเป็นที่ระลึก
จำนวน 30 รางวัล

(สงวนสิทธิ์ในการเลือกสี)

ประกาศรายชื่อผู้โชคดีในวารสาร
กบช. ฉบับเดือนสิงหาคม

(การตัดสินใจของ กบช. ถือเป็นที่สุด)

ประกาศรายชื่อผู้ที่ได้รับรางวัล
กิจกรรมตอบคำถามวารสาร กบช. ฉบับเดือน มิ.ย.
ได้รับกระเป๋า 10 รางวัล ได้แก่

ชื่อ/อีเมล

1. คุณจิรพร จันทรณัฏ
2. คุณอรพรรณ สิงห์จตุ
3. คุณวิไลวรรณ ไสภาคะยัง
4. คุณพุดนันทน์ ปรีดี
5. คุณปราณีต จันทรขันธ์
6. คุณทีรภัส ธีรมหาธนฤต
7. คุณศิริรัตน์ สุริยะ
8. คุณสรชา ไวรภัก
9. PIMDAW J.
10. suchada3326





GPF & i

เข้าใจ มั่นใจ สุขใจ มีเงินใช้วัยเกษียณ

เชิญชมวีดิทัศน์ ชุด GPF & i ซึ่งนำเสนอแนวคิดเรื่องการบริหารเงินลงทุนของสมาชิกคนแรก และสมาชิกที่มีอายุน้อยที่ใช้บริการ กบข. เพื่อช่วยสร้างแรงบันดาลใจในการวางแผนการเงินให้บรรลุเป้าหมายมีเงินใช้หลังเกษียณอย่างเพียงพอ

พร้อมชมเทปบันทึกรายการ Talk Forum ไขข้อข้องใจกับสมาชิก กบข. ที่ตอบคำถามและข้อสงสัยใน 5 ประเด็นหลักที่สมาชิกให้ความสนใจ ได้แก่

- เป็นสมาชิก กบข. เสี่ยงสิทธิในการรับบำเหน็จบำนาญหรือไม่
- ทหารที่เป็นสมาชิก กบข. เสี่ยงประโยชน์เรื่องเวลาราชการจริงหรือ
 - กบข. มีแนวทางช่วยเหลือข้าราชการครูอย่างไร
 - กบข. เป็นกองทุนที่มั่นคงหรือไม่
 - กบข. มีการจ่ายเงินคืนแก่สมาชิกอย่างไร

ท่านสามารถชมได้ทาง Youtube พิมพ์คำว่า GPF & i หรือสแกน QR Code



www.gpf.or.th



GPF Mobile App



กบข.



member@gpf.or.th



1179